

WELKOM IN HET PARK VORDENSTEIN



OOIT GEHOORD VAN HET PARK VORDENSTEIN?

Vordenstein maakt deel uit van de groene gordel ten noordoosten van de agglomeratie Antwerpen. De autosnelweg E19 snijdt deze gordel doormidden. Aan de ene kant ligt het Peerdsbos en het Park van Brasschaat. Aan de andere zijde ligt Vordenstein, een domein van ongeveer 110 hectare groot en eigendom van de Vlaamse overheid. Bij het bepalen van het onderhoud en het gebruik van het park gaat de aandacht zowel naar de mens, als naar de natuur en het milieu. Harmonisch parkbeheer heet dat, een dynamisch beheer met oog voor duurzaamheid, aangepast aan het milieu en de omgeving.

Het park is gericht op wandelaars die op zoek zijn naar een omgeving die rust uitstraalt. Het historisch en landschappelijk kader roept op tot bezinning en beleving. Vordenstein is een oud kasteelpark met een merkwaardige dubbele structuur. Het bosgedeelte is ontworpen volgens de strakke Franse barokstijl met rechte assen en dreven. Een gedeelte hiervan is later omgevormd en oogt natuurlijker en romantischer, met open grasvelden, natuurlijke vijvers en boomgroepen die elkaar afwisselen volgens de tradities van de Engelse landschapsstijl.

De sterstructuur, die duidelijk herkenbaar is op de Kabinetskaart van de Oostenrijkse Nederlanden of de graaf de Ferrariskaart dateert van rond 1765. De rechte beuken- en eikendreven hadden vooral een economisch nut. Dit waardevolle timmerhout werd gecombineerd met aanplantingen van hak- of schaarhout voor brandhout en grifhout in de bosbestanden.

Het grootste deel van het landschappelijk gedeelte dateert van rond 1850. In dit deel vinden we vrijwel alle merkwaardige bomen en kampioenen die Vordenstein rijk is. Hun locatie in de zichtlijn van het vroegere kasteel, langs de oeverlijn van de vijver, nabij het paviljoen of op de wandeling naar de oranjerie wijzen op een beplantingskeuze waar sinds het midden van de 19de eeuw de nadruk op de uiterlijke verschijningsvorm, sierwaarde en vooral de zeldzaamheid van de beplanting ligt en niet op een economische meerwaarde. Integendeel, de aanplantingen kosten ongelooflijk veel geld. De kasteelheer wou zijn macht en rijkdom tonen. Meer dan 150 jaar later kunnen we nog van vele prachtexemplaren genieten.

DE VRIENDENKRING

De 'Vriendenkring van Vordenstein' zijn mensen die een bijzondere interesse hebben in Vordenstein. Ze zijn het eerste aanspreekpunt voor de beheerders. Op wandelingen en vergaderingen worden de praktische problemen besproken die komen kijken bij het beheer. Grotere projecten worden voorgelegd en er wordt soms hevig over gediscussieerd. Actief samenwerken met de beheerders op werkdagen behoort ook tot de mogelijkheden: heide wordt gezamenlijk vrijgesteld, boompjes aangeplant, storende vegetatie verwijderd,.... Achteraf wordt nagepraat met een hapje en een drankje. Soms gaan we zelfs den hort op. We bezoeken andere parken om te zien hoe ze het daar doen. Of we bekijken samen het aanbod van een kwekerij.

Indien u zelf nog ideeën hebt, dan staan we open voor elk voorstel! Deze vriendenkring is een open groep. Het enige wat ons bindt is dat we allen geïntereerd zijn in het geweldige park Vordenstein en dat we samenwerken en om er nog lang van te genieten. Nieuwe geïnteresseerden zijn altijd welkom. U hoeft geen specialist te zijn, uw inbreng als bezoeker telt! U wordt uitgenodigd voor de activiteiten en u bepaalt zelf of deze u aanspreekt. Om deel uit te maken van de vriendenkring hoeft u enkel uw naam en adres door te geven.



WAT IS ER TE ZIEN?

De oranjerie is in Vordenstein het meest in het oog springende gebouw. Het is omstreeks 1800 gebouwd in een laat-classicistische stijl. In die tijd probeerden grootgrondbezitters elkaar te overtreffen met de mooiste, grootste en meest zeldzame planten. Om sinaasappelbomen of oranjebomen en andere vorstgevoelige planten tijdens de winter te beschermen zijn deze gebouwen opgetrokken. De zuidkant van een oranjerie bestaat altijd uit glas om zo veel mogelijk licht binnen te laten. Binnen zorgt een eenvoudig verwarmingssysteem voor een vorstvrije ruimte.

De oranjerie van Vordenstein is samen met de oranjerietuin volledig gerestaureerd en heeft voornamelijk een educatieve functie. Tuinpunt, een vereniging die zich toelegt op het promoten van tuinbouw in al zijn facetten, organiseert in de gebouwen en de tuin tentoonstellingen, workshops en evenementen met als doel de bezoeker opnieuw met het buitenleven, de tuin en de planten te laten kennis maken.



DE STILTE IN HET DOMEIN VERBROKEN

Bij de openstelling van Vordenstein is bewust gekozen voor een minimale infrastructuur. Bezoekers komen wandelen en genieten van de rust, de ruimte en het groen. Sporten en fietsen is niet toegelaten. En om vogels en andere dieren niet te verstoren zijn honden, zelfs aan de leiband, niet welkom.

- Er is één goed begaanbaar ringpad van 3,5 km voorzien dat toegankelijk is voor buggy's en rolstoelen.
- In het oranjeriegebouw zijn er toiletten die ook toegankelijk zijn voor rolstoelgebruikers.
- Openingsuren: van 1 mei tot 1 september: van 8u tot 21u - van 1 september tot 1 november: van 8u tot 19u - van 1 november tot 1 maart: van 8u tot 17u - van 1 maart tot 1 mei: van 8u tot 19u.
- Er zijn drie wandelingen aangeduid op de kaart op de achterzijde van deze folder: wandeling in de oranjerietuin (1 km), rode wandeling (3,5 km) en blauwe wandeling (4 km). De twee eerste zijn geschikt voor rolstoelen en buggy's.

BOMEN

Oude en merkwaardige bomen groeien in Vordenstein naast nieuwe aanplantingen en zorgen zo voor een interessant geheel. Een zuiderse ogende zwarte den (Pinus nigra) wordt met een lengte van 35 m en een omtrek van 4m50 als een van de grootste exemplaren beschouwd. De dreven in het park zijn aangeplant met inlandse eiken en majestueuze beuken. In de loop van de jaren is een rijke onderbegroeiing ontstaan van heesters en kruidachtige planten. Op de zure, vochthoudende grond groeit azalea en rododendron uitstekend, zelfs in zulke mate dat ze een gevaar gaan vormen voor de streekeigen planten. Daarom moeten ze actief onder controle gehouden worden. Er blijven echter een aantal mooie en zeldzame exemplaren staan. De grote massieven zorgen in mei en juni voor een ongewoon spektakel.

DIEREN

Vogels, insecten en vele andere diersoorten vinden hun thuis in het park. De bomen en hun omgeving geven de dieren broedgelegenheid, bescherming en voedsel. Jaarlijks broeden prachtige roofvogels in het park. Deze kun je met een beetje geluk observeren. Spechten voelen zich hier ontzettend goed thuis. Oude bomen en rottend hout bieden een ideale leefomgeving aan deze mooie vogels. Een grote verscheidenheid aan insecten zorgt voor een onuitputtelijke voedselbron. Ook vleermuizen vinden hier een onderkomen en gaan 's nachts op jacht boven de vijver en de weiden.

Konijnen en eekhoorns komen in grote getale voor. Vossen en reeën, die vrij rondlopen in en rond het park, kan je tegenkomen op een vroege ochtendwandeling.

In het park kom je ook koeien tegen. Voor de opkomst van de grasmachine werden grazers gebruikt om de graslanden te beheren die verder van het kasteel gelegen waren. Deze praktijk wordt nu gebruikt in het natuurbeheer om grasland te bekomen met specifieke planten. In Vordenstein grazen oude runderrassen die niet meer rendabel zijn in de moderne intensieve landbouw. Maar hier zijn ze nuttig en voor de wandelaars betekenen ze een extra attractie bij een bezoek aan het park.

HOE TE BEREIKEN?

Met de wagen

E19 Brussel – Antwerpen, richting Breda, afrit 5 (Merksem – Schoten). Bredabaan, 1ste lichten links. De parking bevindt zich aan de 3de straat links.

Met het openbaar vervoer

Station Antwerpen-Centraal. Neem bus 610 of 620 op de Rooseveltplaats en stap in Schoten af op de Borkelstraat. Tramlijn 3 brengt je tot aan de terminus op de Bredabaan (aan de Carrefour). Dan is het ongeveer 25 minuten stappen langs de Horstebaan tot aan de ingang van Vordenstein.

MEER INFORMATIE

Agentschap voor Natuur en Bos

Provinciale Dienst Antwerpen
Gebouw Anna Bijns
Lange Kievitstraat 11/113 bus 63, 2018 Antwerpen
tel. 03 224 62 58 - fax 03 224 60 90
e-mail ant.anb@lne.vlaanderen.be
www.natuurenbos.be

Andere partners

Tuinpunt
Van Praetlei 155, 2170 Merksem
tel. 03 647 08 26 - fax 03 644 15 38
e-mail info@tuinpunt.be
www.tuinpunt.be

Milieudienst Gemeente Schoten

Verbertstraat 7, 2900 Schoten
tel. 03 685 04 62 - fax 03 685 07 38
e-mail dirk.vercammen@schoten.be

Foto's: Fauna Flora Fotoclub Schoten, Ann Van Herzele en Agentschap voor Natuur en Bos

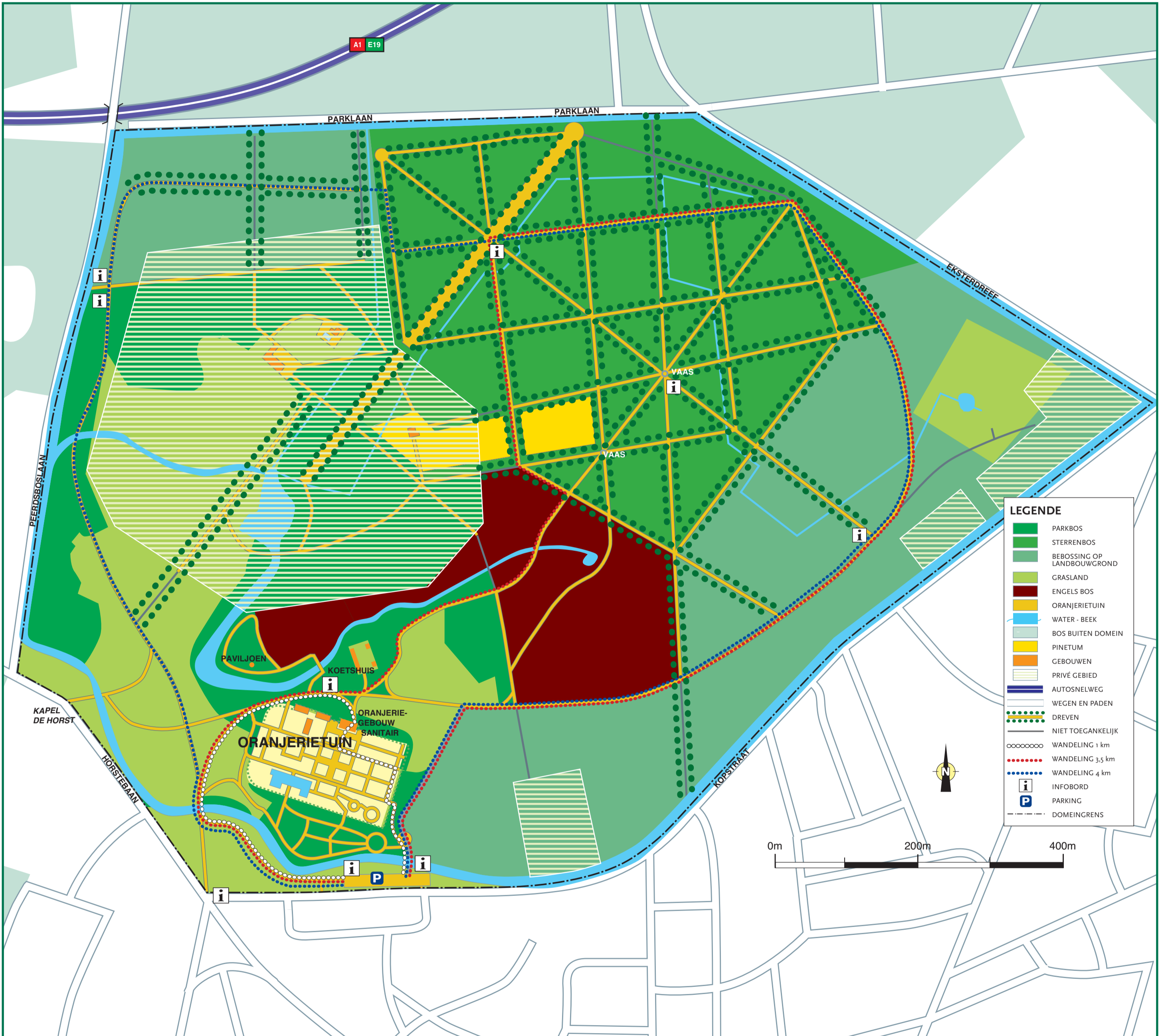
HET BEHEER

Een park zoals Vordenstein is geen natuurreervaat: mens en cultuur zijn daarvoor te dichtbij. Planten en dieren in het park worden gerespecteerd, maar moeten zich soms aanpassen aan de keuzes die gemaakt worden om bijvoorbeeld cultuurhistorische elementen te herstellen of de toegankelijkheid te verbeteren.

Vordenstein is er voor ons, maar moet er in de toekomst ook nog zijn voor de vele generaties na ons. Omzichtig omspringen met het groen dat ons is toevertrouwd is het streefdoel van het harmonisch parkbeheer. Een zoeken naar harmonie tussen de behoefte van de bezoeker en de natuur. Milieugerichte maatregelen moeten ervoor zorgen dat de natuur niet belast wordt en alle kansen krijgt. Parken leveren een belangrijke bijdrage aan het ontwikkelen en in stand houden van natuurwaarden.

Een beschrijving van de eigenheid en draagkracht van het park en de manier om een subtiel evenwicht te bereiken dat leidt tot een harmonisch beheer is vastgelegd in een parkbeheerplan. Dit plan verzekert eveneens de continuïteit van het gevoerde beheer.





LEGENDE

	PARKBOS
	STERRENBOS
	BEBOSSING OP LANDBOUWGROND
	GRASLAND
	ENGELS BOS
	ORANJERIETUIN
	WATER - BEEK
	BOS BUITEN DOMEIN
	PINETUM
	GEBOUWEN
	PRIVÉ GEBIED
	AUTOSNELWEG
	WEGEN EN PADEN
	DREVEN
	NIET TOEGANKELIJK
	WANDELING 1 km
	WANDELING 3,5 km
	WANDELING 4 km
	INFOBORD
	PARKING
	DOMEINGRENS

